

Älgstammen i Blekinge ÄFO väst

Vintern 2018/2019



RESULTATBLAD 07
2019

Svensk Naturförvaltning AB har gjort en beräkning av älgstammens storlek och sammansättning i Blekinge älgförvaltningsområde väst (ÄFO). Uppgifterna kan fungera som ett stöd i det lokala älgförvaltningsarbetet för planering och utvärdering av avskjutning. Tätheten i vinterstam 2018/2019 beräknades till 4,5 älgar per 1000 ha.

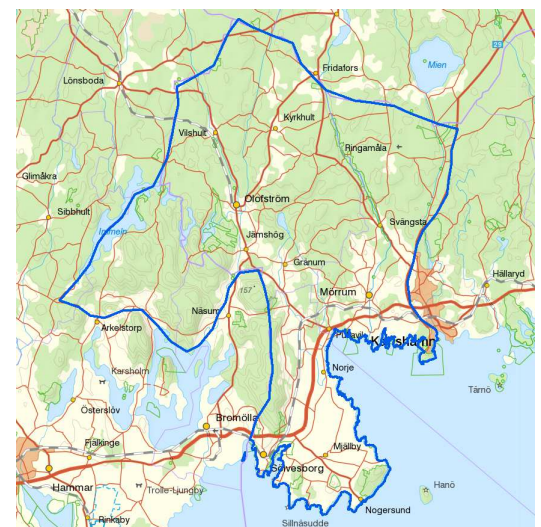
För att effektivt kunna styra utvecklingen av en älgstam krävs tillförlitliga demografiska data, det vill säga uppgifter på älgarnas antal, kön, ålder och hemvist.

Med statistik från avskjutning och Älgobs kan man göra en beräkning hur stammen sett ut vid jaktstart samt efter jakt för de år man har statistik för. Beräkningen förutsätter att det finns data insamlade från en serie av år, att mängden data är av en viss storlek, och att data samlats in på ett korrekt och konsekvent sätt. Viktigt att tänka på är att beräkningarna aldrig blir bättre än kvaliteten på indata. Inkonsekvent insamling av Älgobs eller felaktig rapportering av skjutna älgar etc. innebär således en risk för att bilden av hur älgstammen har förändrats över tiden och hur den ser ut idag blir missvisande.

En annan förutsättning för att beräkningarna skall ge rättvisande resultat är att den statistik över avskjutning och Älgobs som behövs för att utföra analyserna finns tillgängliga och är korrekt sammanställda.

För Blekinge ÄFO väst har data hämtats från Viltdata och Älgdata vilket gjort det möjligt att utföra analysen på en tidsserie om nio år.

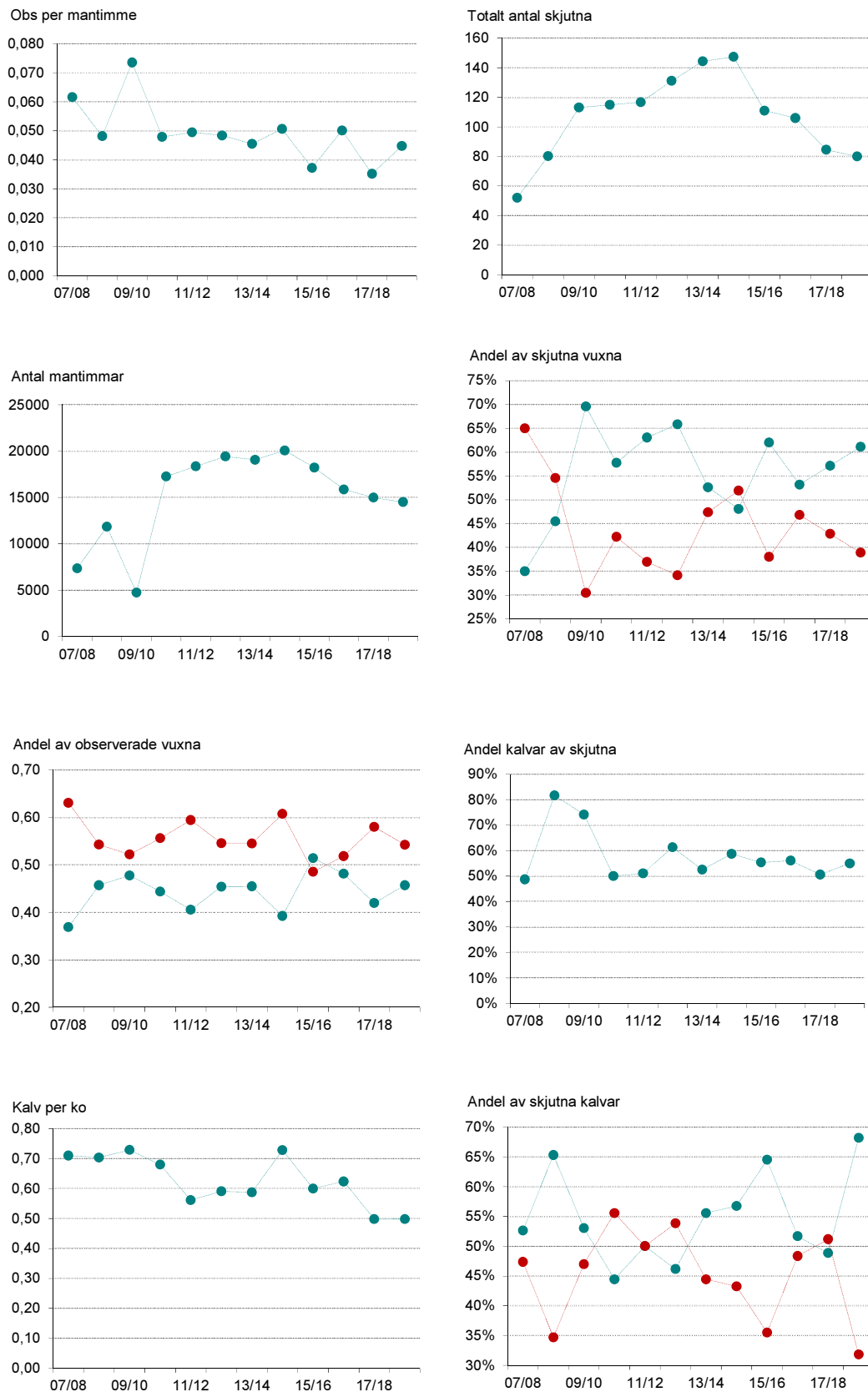
I tillägg till beräkningsresultaten redovisas i rapporten statistik från Älgobs och avskjutning som kan hjälpa till att förklara orsakerna bakom trender i stammens utveckling.



Figur 1. Blekinge ÄFO väst avgränsat med blå linje.

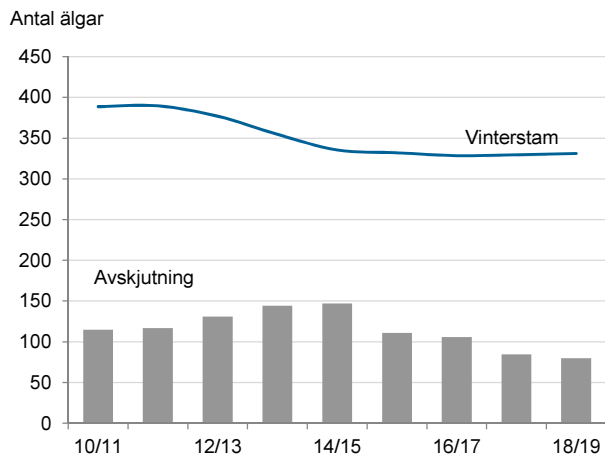


ÄLGOBS OCH AVSKJUTNING

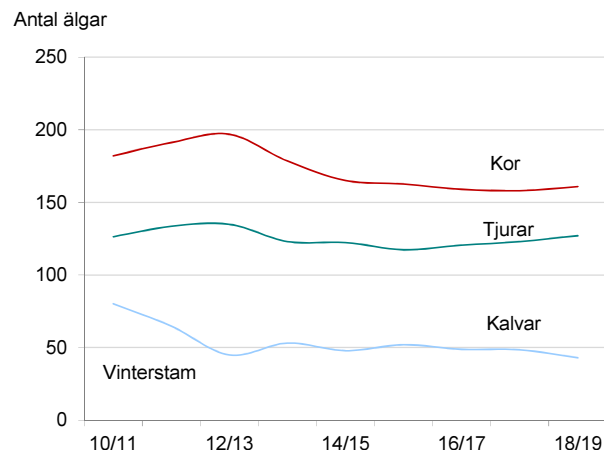


Figur 2. Statistisk beräkning från data från Älgobs (vänster kolumn) och avskjutning (höger kolumn). I diagram med två grafer indikerar röd färg hondjur och blå färg handjur. Uppgifterna används för att beräkna antalet älgar i stammen över ett antal år. Statistiken kan även hjälpa till att förklara orsakerna bakom trender i stammens utveckling. Till exempel kan orsaken till att stammen växer vara att avskjutningen gått ned, att kalv per ko ökat eller att andelen kor i stammen ökat. Antal mantimmar är en indikator dels på om den statistiska felmarginalen är större eller mindre och dels om data är jämförbart (se inledning för förklaring).

ANALYSRESULTAT



Figur 3. Antal älgar i stammen efter jakt (blå linje) och antal skjutna älgar (grå staplar).



Figur 4. Antal älgdjur (blågrön linje), antal älgkor (röd linje) och antal kalvar (ljusblå linje) i stammen efter jakt.

Tabell 1. Beräknad storlek och sammansättning av älgstammen före jaktstart och efter jakt 2018/2019 samt prognos av storleken inför jakten 2019. Areal avser registrerad jaktmarksareal. Kalv per ko avser antal kalvar per vuxet hondjur

	Före jakt 2018	Efter jakt 2018/2019	Före jakt 2019
Älgar	411	331	413
Älgar per 1000 ha	5,5	4,5	5,6
Areal (ha)	74 189	74 189	74 189
Tjurar	149	127	150
Kor	175	161	175
Kalvar	87	43	87
Kalv per ko	0,50	0,27	0,50
Könskvot	46%	44%	46%

KOMMENTARER

- Årets analys indikerar att avskjutningen, tillsammans med övrig dödlighet, under de senaste åren i genomsnitt legat på samma nivå som den årliga tillväxten. Prognosen är därför att det före jakt 2019/2020 kommer finnas ungefär lika många älgar som året dessförinnan (Tabell 1).